

Besuchermonitoring in Weidlingbach



Universität für Bodenkultur Wien
Department für Raum, Landschaft
und Infrastruktur

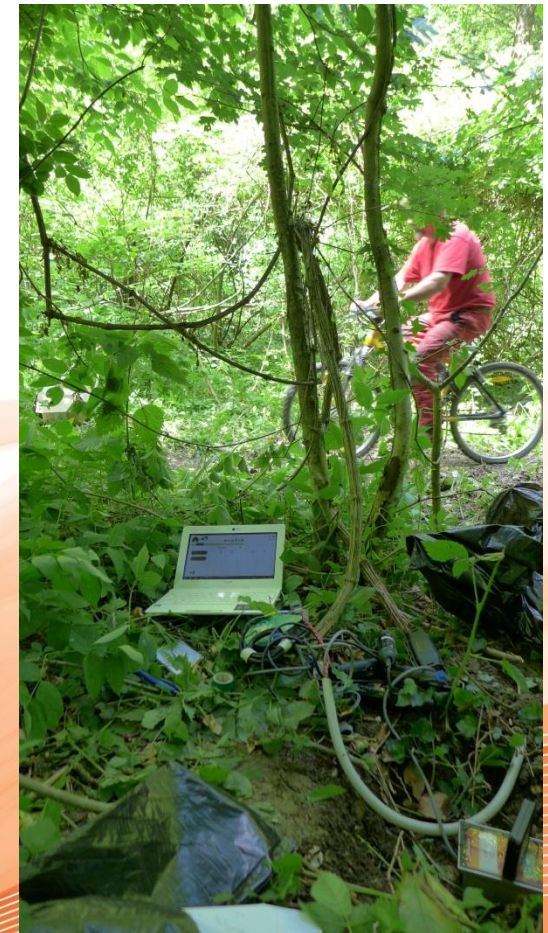
Hemma Preisel
Arne Arnberger

Universität für Bodenkultur, Wien

Universität für Bodenkultur, Wien

Institut für Landschaftsentwicklung, Erholungs- und Naturschutzplanung

28.9. 2017, Tullnerbach

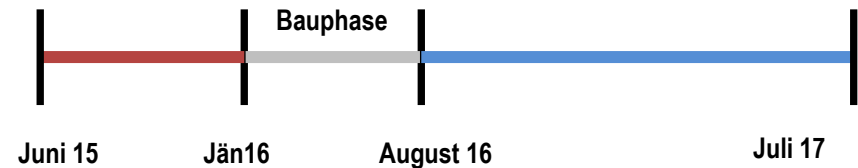


Besuchermonitoring in Weidlingbach



Durchführung der Erhebungen im Rahmen von 2 Projekten:

- 1.) Durchführung einer MTB Pilotstudie in Weidlingbach: Zählungen von Juni 15 bis Mai 2016 (Trail Weidlingbach: Juni 2015- Jänner 16)
- 2.) Projektverlängerung: Zählungen in Weidlingbach von August 16 bis Juli 17



Auftraggeber:



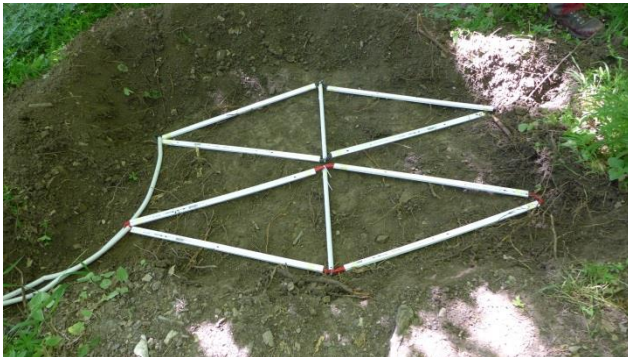
Ziele des Monitorings

- Informationen über
 - Anzahl der Mountainbiker
 - Zeitliche Verteilung der Mountainbiker
 - Unterschiede in der jahreszeitlichen Nutzung
 - Akzeptanz von erlaubten Nutzungszeiten (Fair Play Regeln)
- Vergleich der Nutzungsmuster legaler und illegaler Strecken
- Vergleich der Nutzungsintensitäten vor/nach Eröffnung des Trailparks Weidlingbach
- Vergleich der Nutzung von Flow- und Funtrail
- Einfluss der Trailparkeröffnung auf den illegalen Trail Dombachgraben sowie die Nutzungsintensität auf der Forststraße Dombachgraben

Methodik



- Zählperiode 1: Juni 2015 bis Mai (bzw. Trail Weidlingbach: Februar 2016)
- Zählperiode 2: August 2016 bis Juli 2017
- Einsatz von unterschiedlichen Dauerzählgeräten der Firma Eco Counter



Preisel, 2015



Preisel, 2017

Czachs, 2017



Preisel, 2017

Induktionsschleife

Wärmesensor

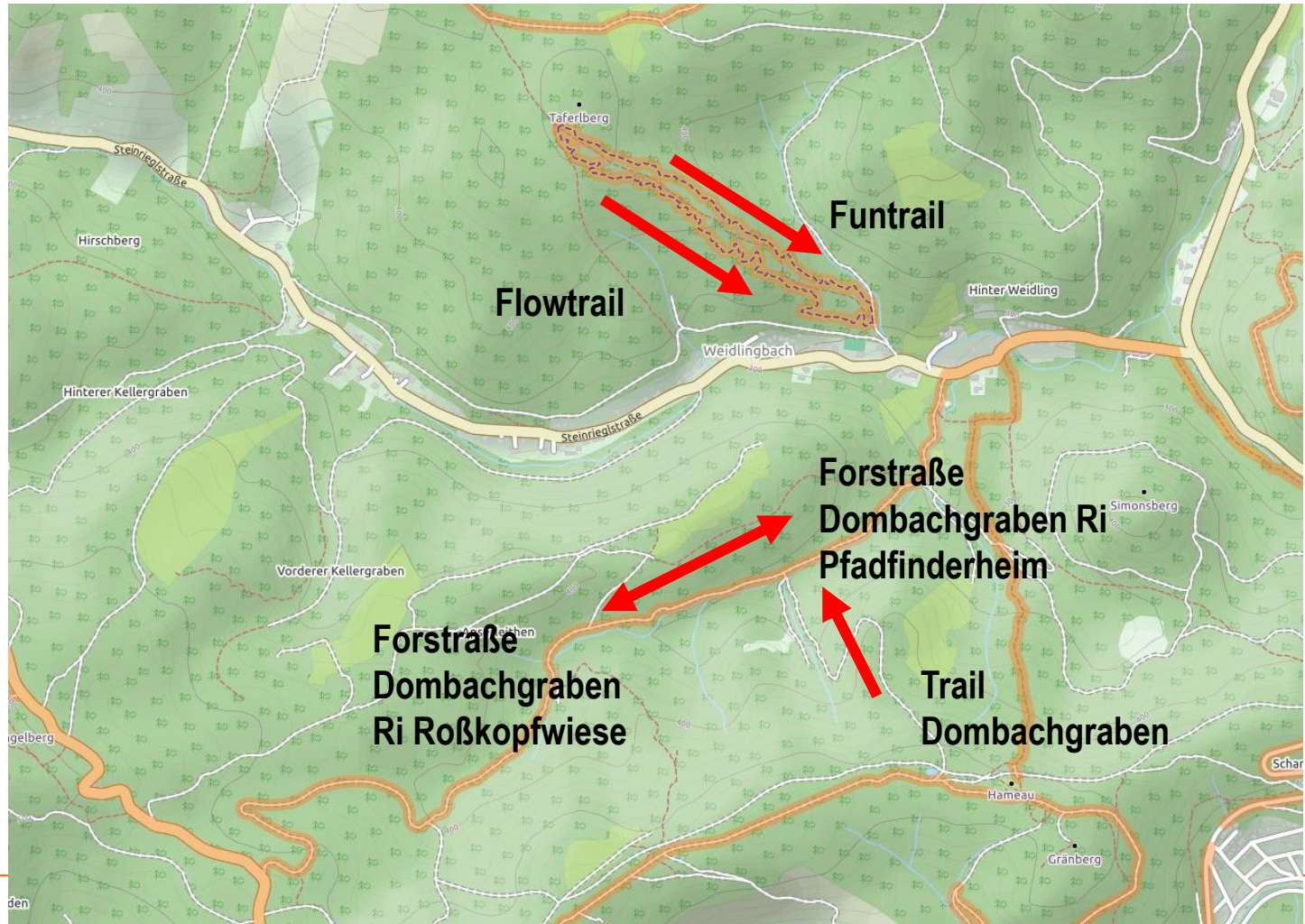
pneumatischer Sensor

Erkennung der Fahrtrichtung

Jeder Radfahrer wird mit Datum und Uhrzeit registriert.

Methodik

- Zählung von Radfahrern/Mountainbikern an 4 unterschiedlichen Wegen in Weidlingbach



Verwendete Zählgeräte

Trailpark:

Vor Bau des Trailparks: Induktionsschleife im Startbereich des Trails



Preisel, 2015

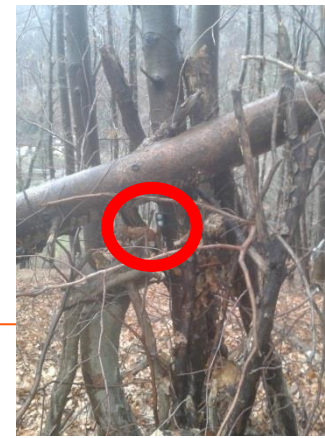


Preisel, 2015

Nach Bau des Trailparks: Zählung der Mountainbiker – separat an beiden Trails mittels Induktionsschleifen (bzw. ab Dez 2016: Wärmesensoren)



Preisel, 2017



Preisel, 2017

Verwendete Zählgeräte

Trail Dombachgraben: Induktionsschleife



Preisel, 2015



Preisel, 2015

Forststraße Dombachgraben: pneumatischer Schlauchsensor



Preisel, 2015



Preisel, 2015

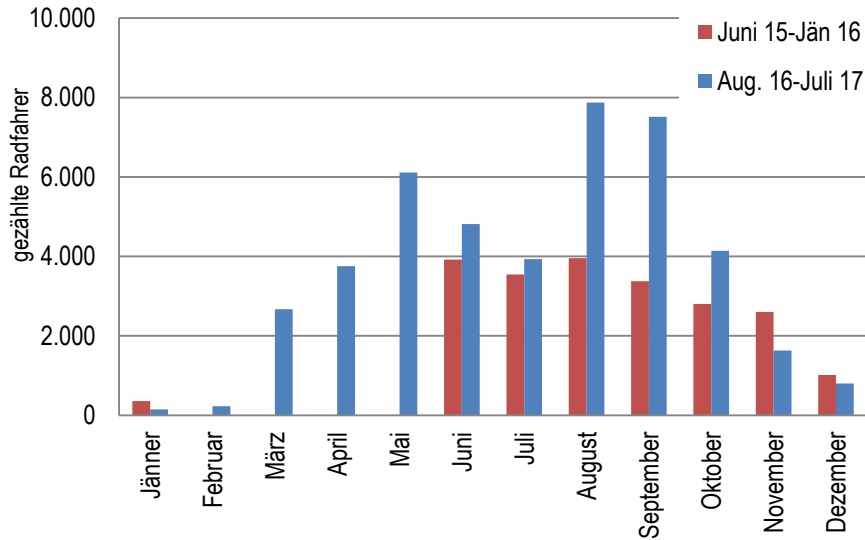
Kontrolle von Zählgerätedaten...



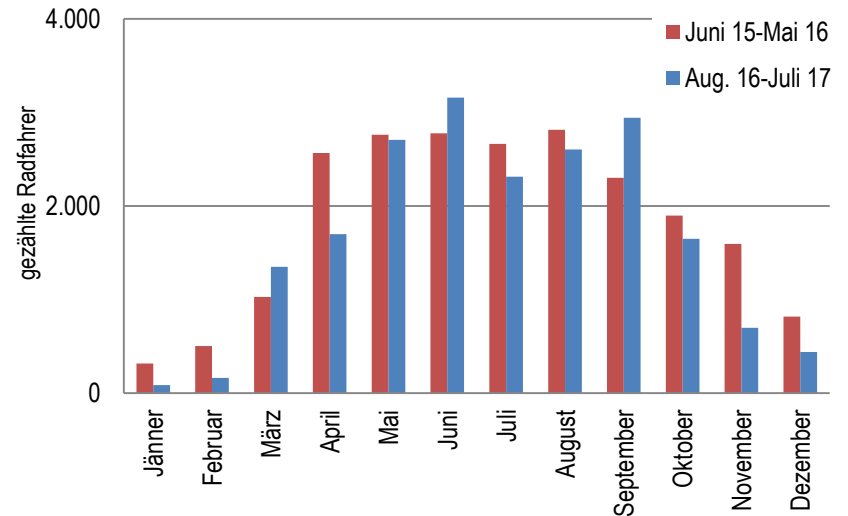
Preisler, 2015

- Daten wurden ca. alle 3 Wochen von den ÖBF ausgelesen
- Kalibrierung der Zählgeräte erfolgte ebenfalls mit Unterstützung der ÖBF
- Ergänzung fehlender Werte (Datenausfallstage) mittels statistischer Modelle

Ergebnisse: Nutzungsverteilung im Jahresverlauf

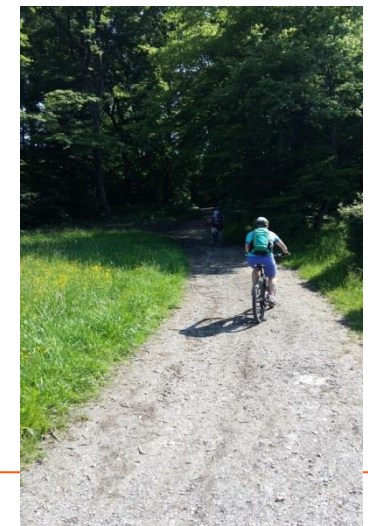
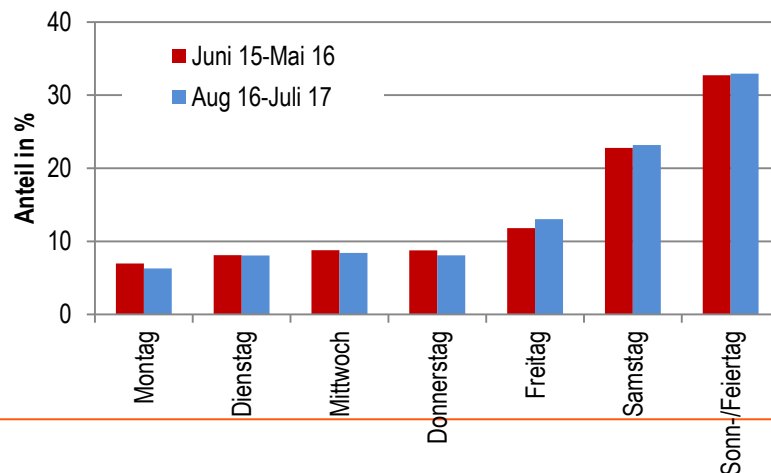
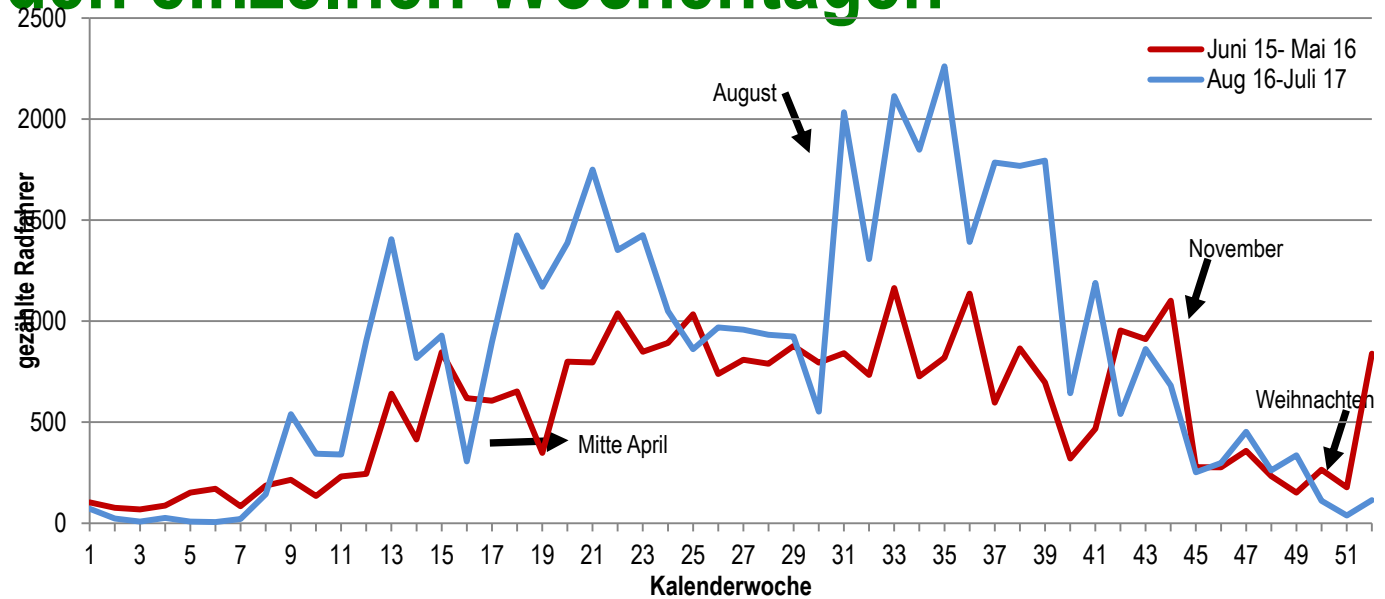


1.) Monatliche Verteilung, **alle Wege** (von Jänner 16 bis Mai 16: keine Daten vom Trail Weidlingbach vorhanden)

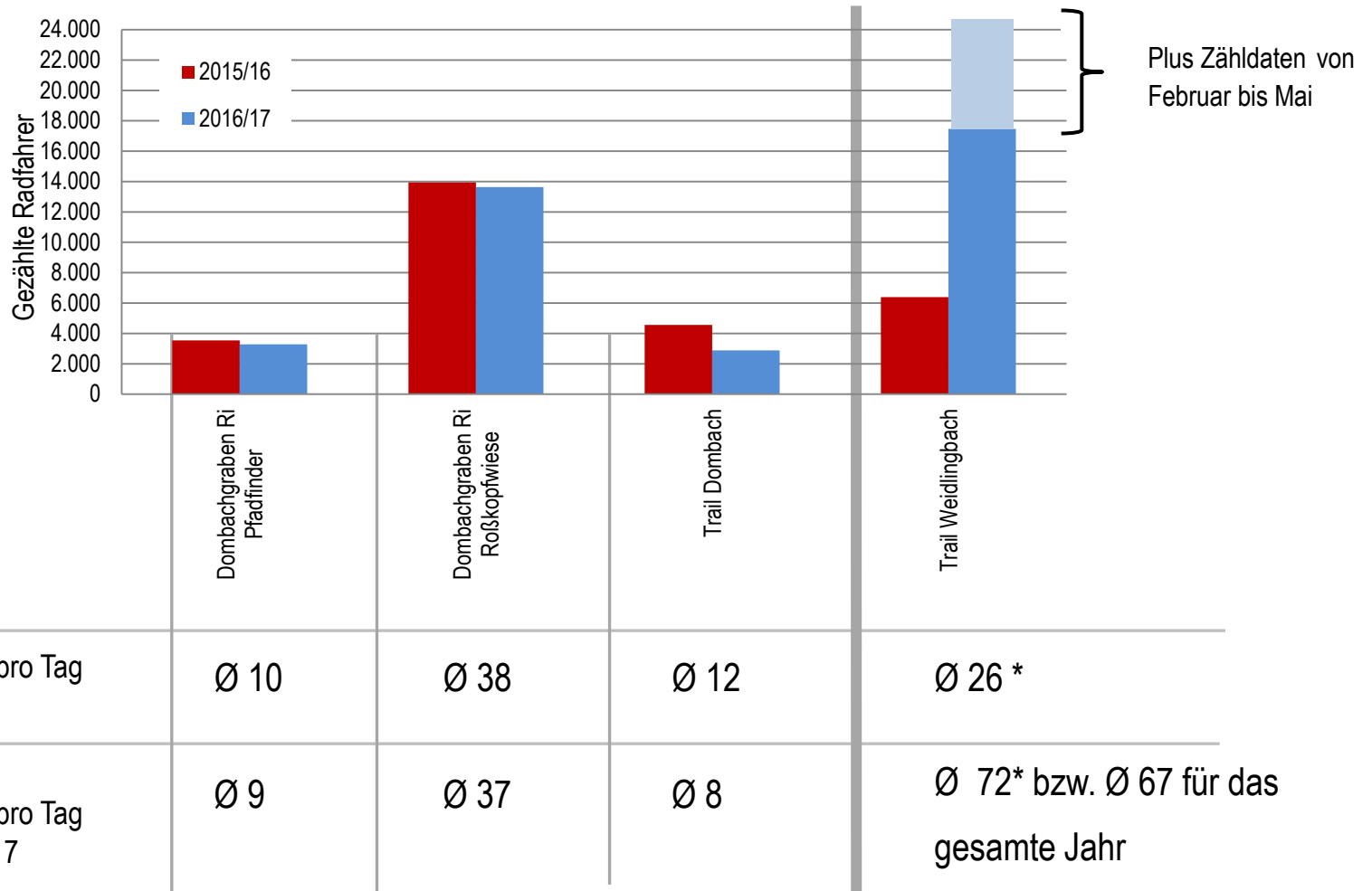


2.) Monatliche Verteilung, **nur Trail Dombachgraben und Forststraße Dombachgraben**

Nutzungsverteilung im Laufe der Kalenderwochen sowie an den einzelnen Wochentagen



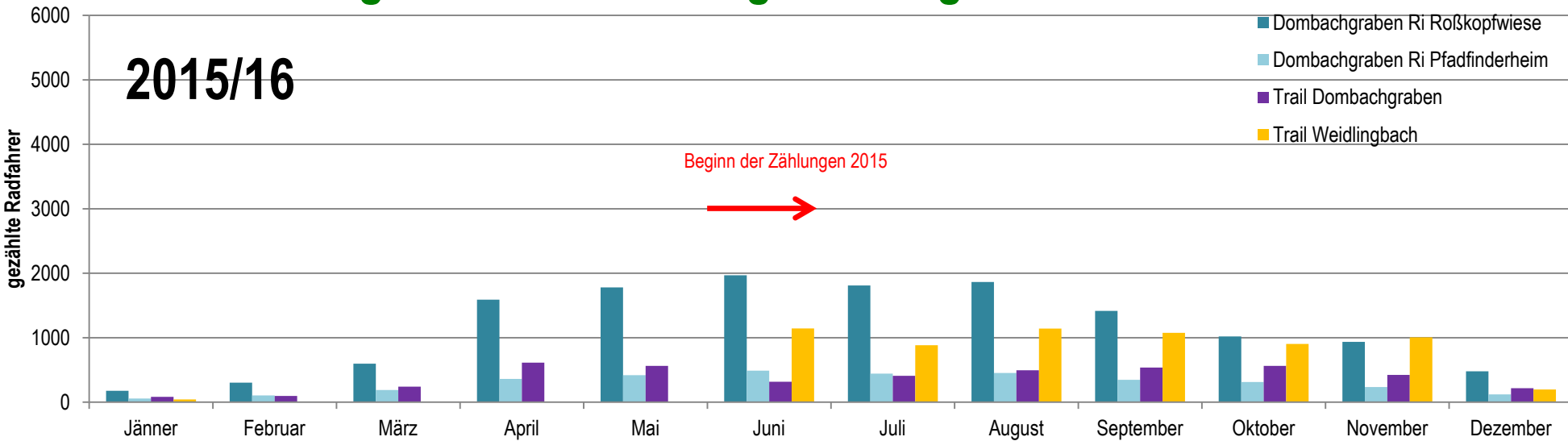
Nutzungsintensitäten



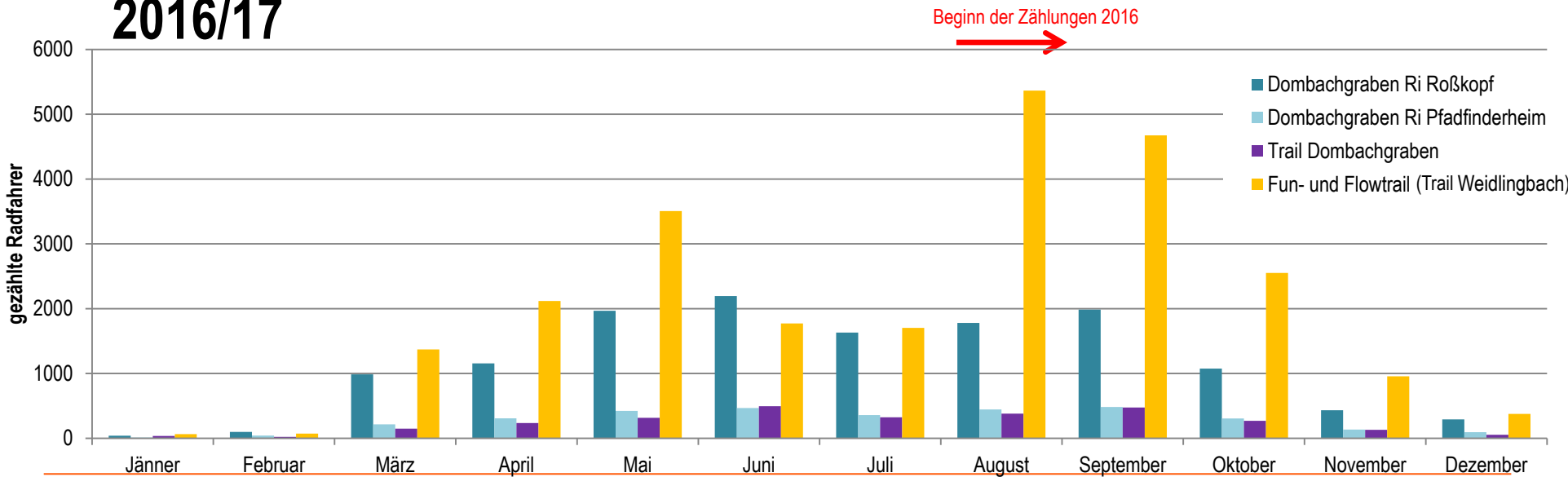
* Anmerkung: ohne Februar-Mai, da 2016 aufgrund von Bauarbeiten keine Daten erhoben wurden

Jahresnutzung der einzelnen Wege im Vergleich

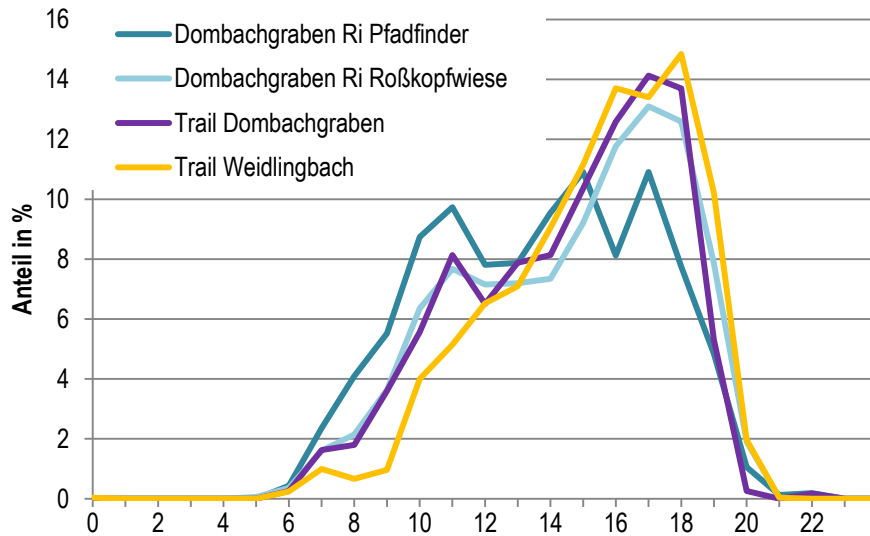
2015/16



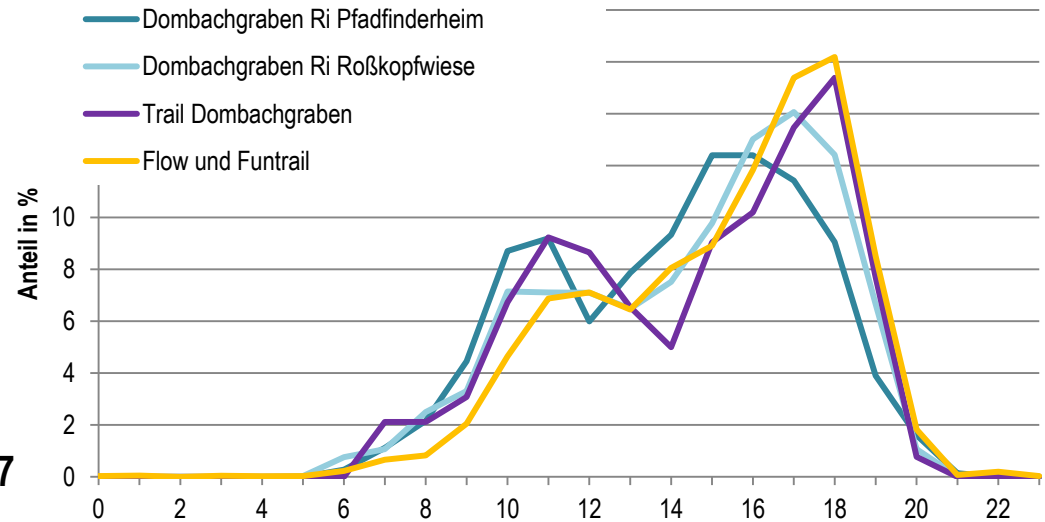
2016/17



Tageszeitliche Verteilung unter der Woche



2015/16

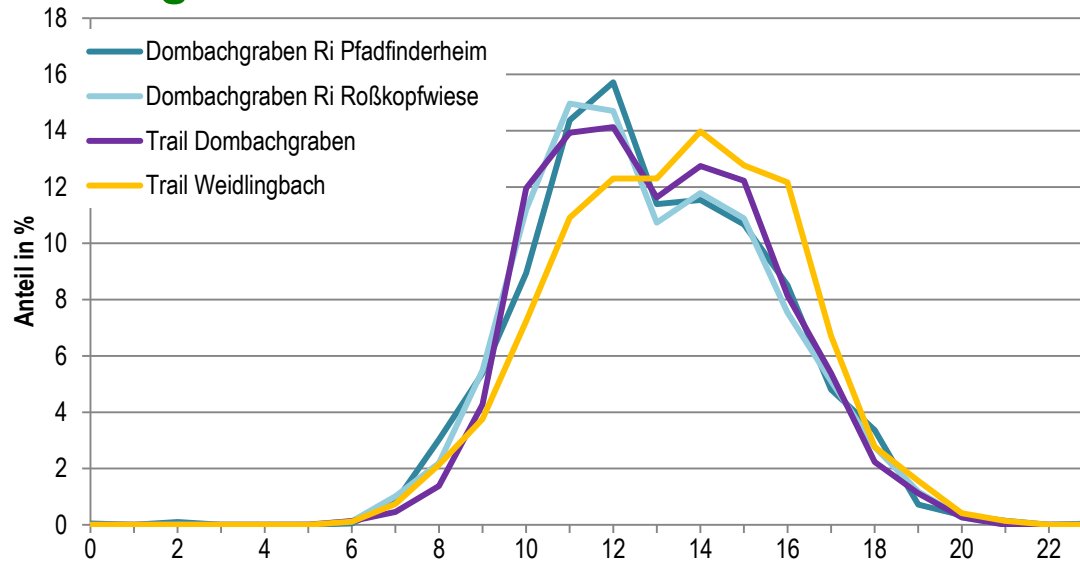


2016/17

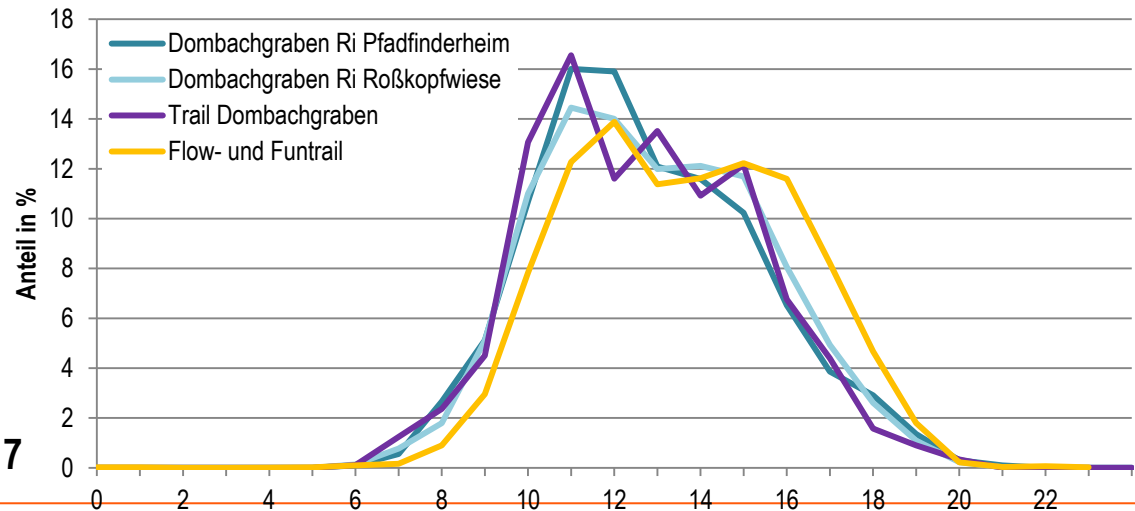
Tageszeitliche Verteilung am Wochenende und an Feiertagen



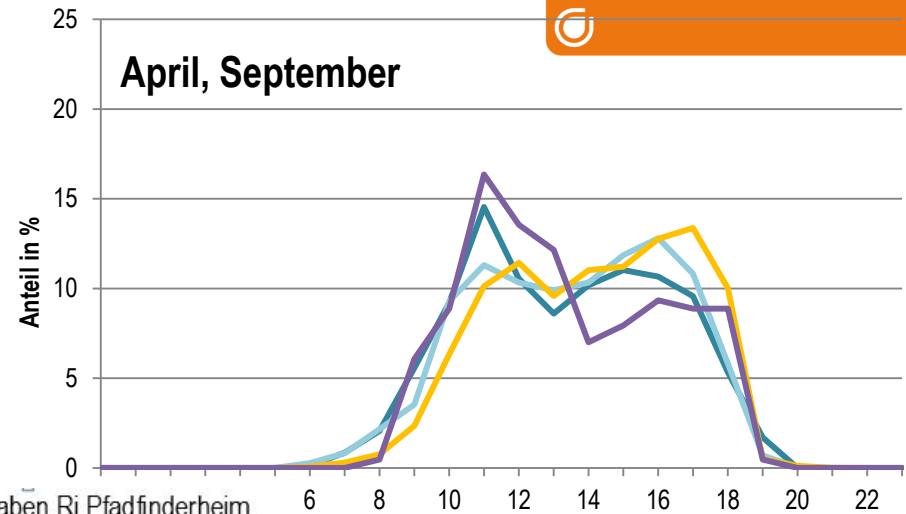
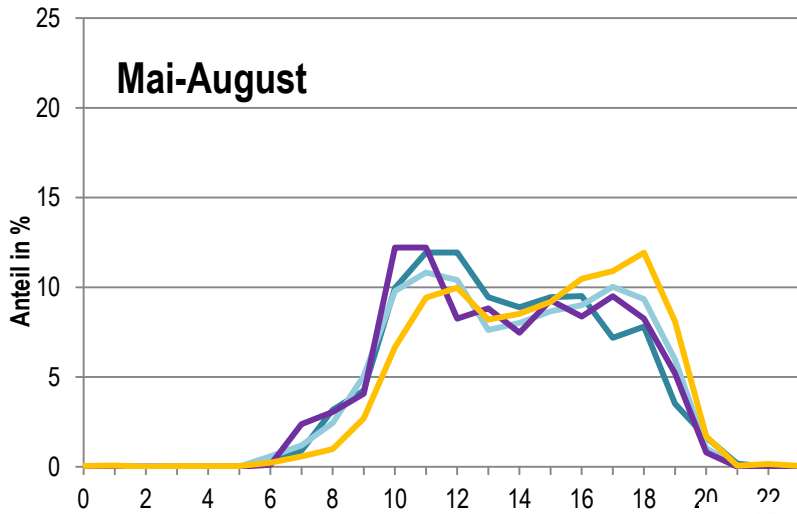
2015/16



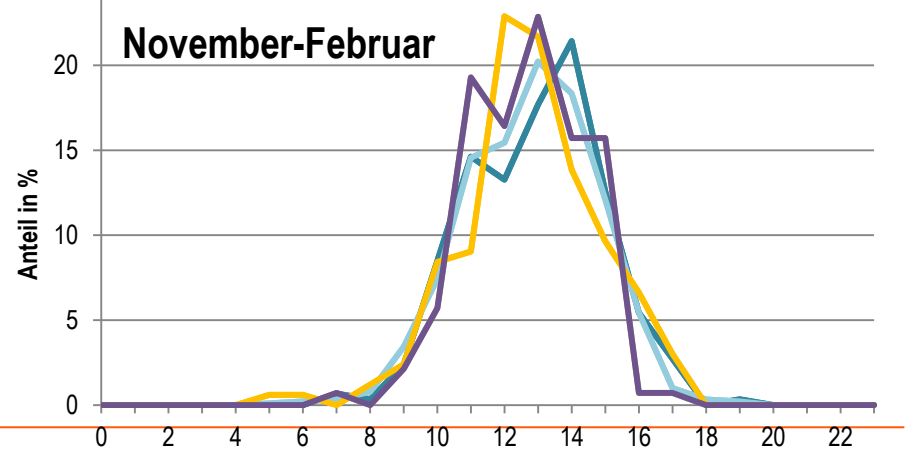
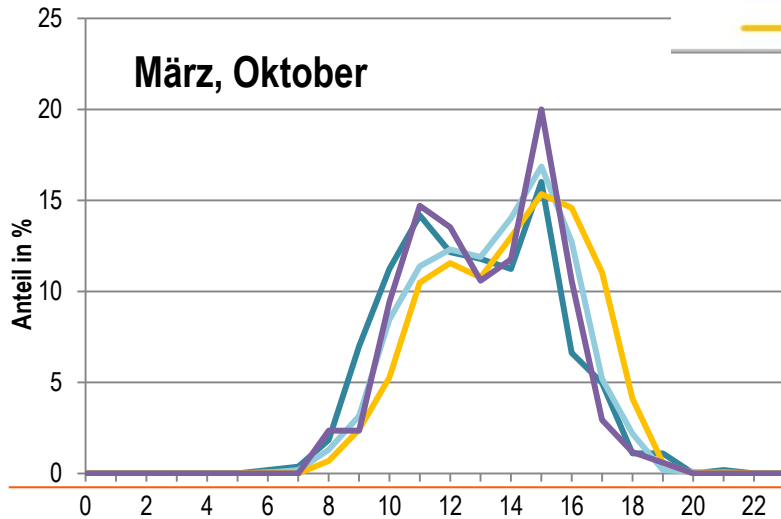
2016/17



Nutzungsmuster nach Fair Play Zeiten



- Dombachgraben Ri Pfadfinderheim
- Dombachgraben Ri Roßkopfwiese
- Trail Dombachgraben
- Flow und Funtrail



Mountainbiker, die außerhalb der Fair Play Zeit unterwegs waren



Derzeit gültige Fair Play Zeiten (BPWW, ÖBF):

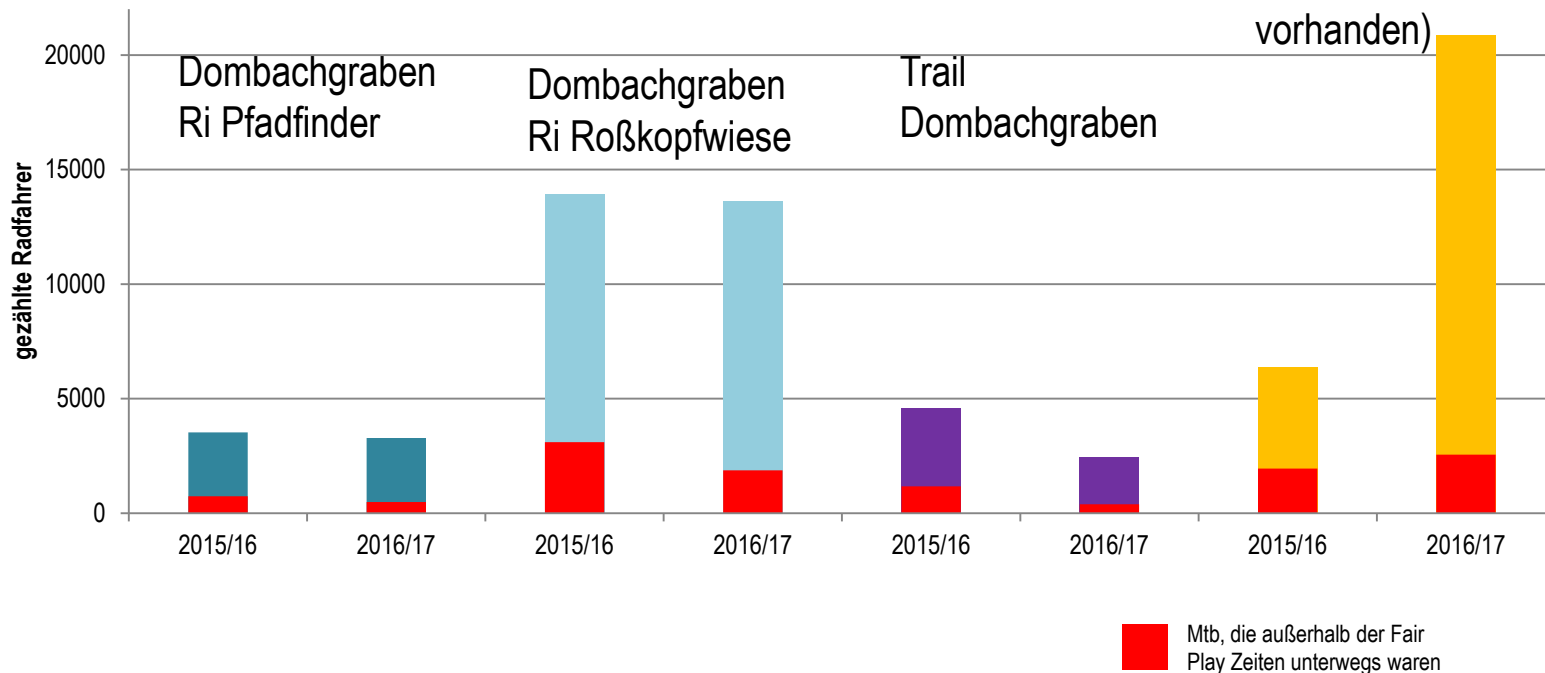
November – Februar: keine Nutzung erlaubt

März, Oktober: erlaubt von 9:00-17:00

April, September: erlaubt von 8:00-18:00

Mai-August: erlaubt von 7:00-19:00

Trail Weidlingbach keine Daten
von Februar 2016 - Juni 2016
vorhanden)



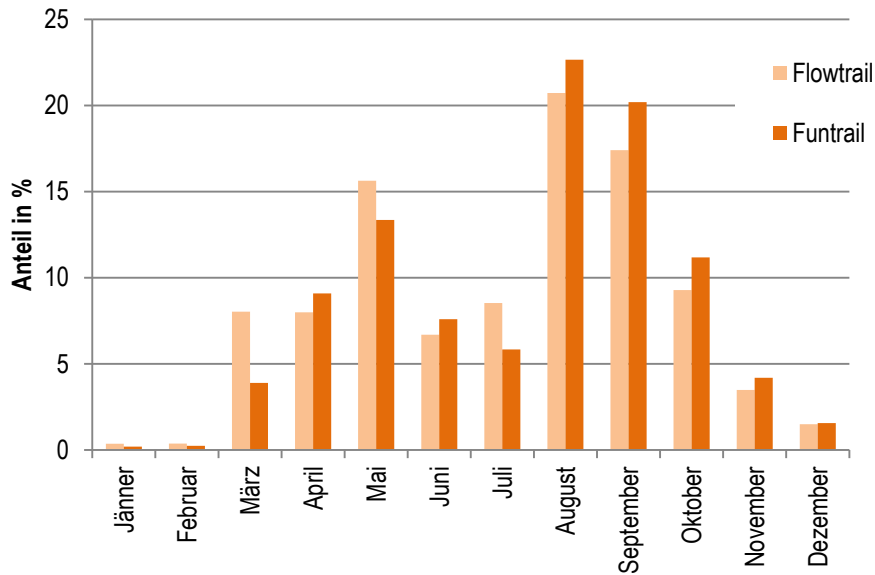
Anteil der Mountainbiker, die außerhalb der FairPlay Zeiten unterwegs waren



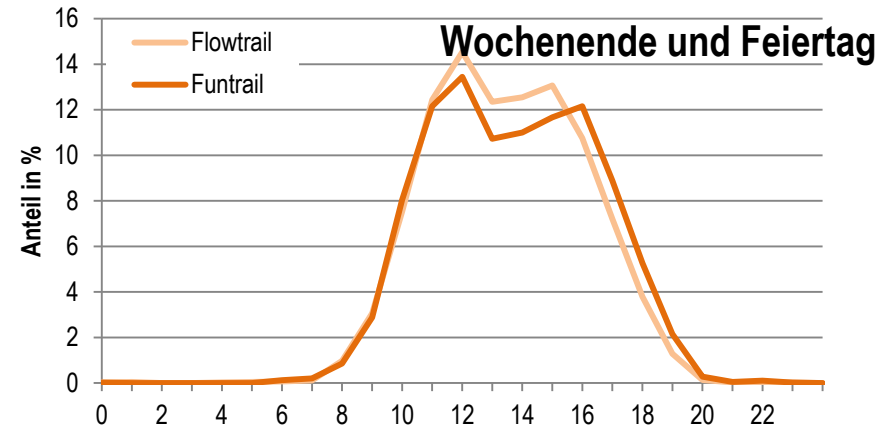
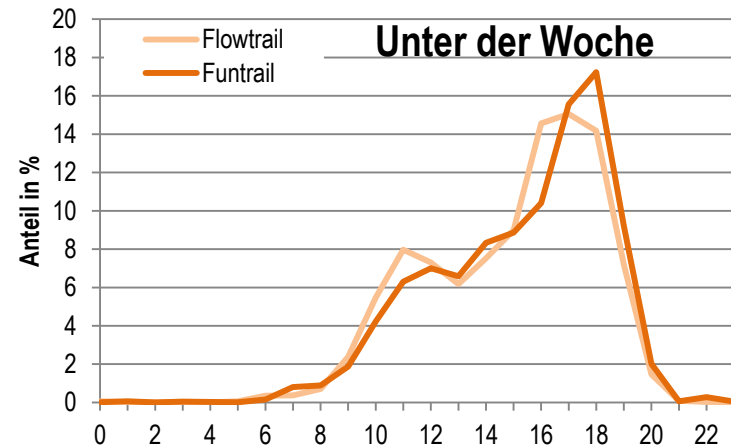
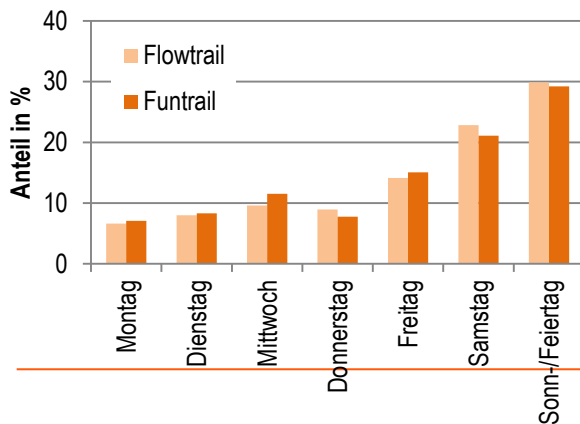
Anteil in %		Forststraße Ri Pfadfinderheim	Forststraße Ri Roßkopfwiese	Trail Dombachgraben (*2015/16 und 2016/17)	Trailpark (* 2015/16)
Mai bis August	2015/16	6,7	9,4	6,8	13,1
	2016/17	5,5	7,6	6,1	10,4
März, Oktober	2015/16	11,6	12,8	12,6	17,6
	2016/17	9,7	9,1	7,0	16,4
April, September	2015/16	7,4	10,5	11,3	12,4
	2016/17	8,0	7,6	9,3	11,0
November bis Februar	2015/16	100,0	100,0	100,0	100,0
	2016/17	100,0	100,0	100,0	100,0
Jahres- durchschnitt	2015/16	20,9	22,2	25,3	30,5
	2016/17	14,9	13,7	16,0	12,2

* Die Strecken Trail Dombachgraben und Trailpark Weidlingbach (2015/16) werden auch innerhalb der Fair-Play Zeiten konsenslos benutzt, da sie keine offiziell angebotenen und legal benutzbaren MTB-Strecken sind. Trailpark Weidlingbach bedingt vergleichbar, da 2015/16 keine Daten für die Monate Februar 16- Mai16 vorhanden sind.

Unterschiede in den Nutzungsmustern von Flow – und Funtrail (2016/17)



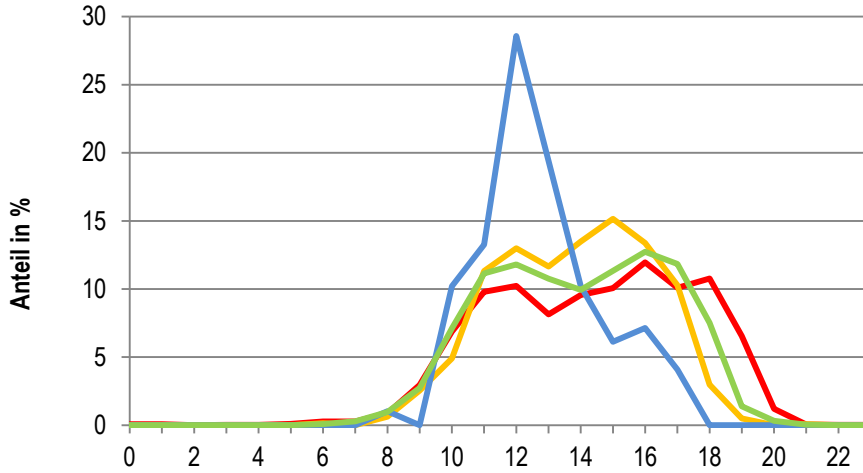
Anmerkung: Funtrail war im März größtenteils gesperrt



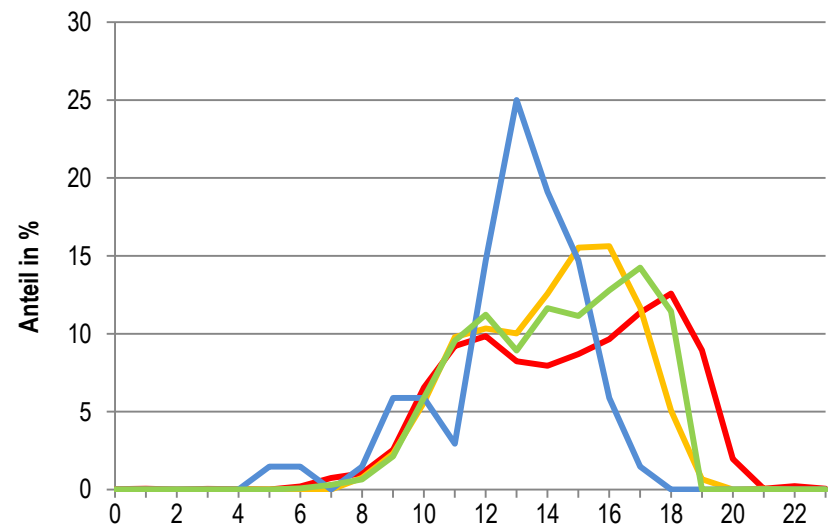
Unterschiede in den Nutzungsmustern von Flow – und Funtrail (2016/17)



Flowtrail 16/17



Funtrail 16/17



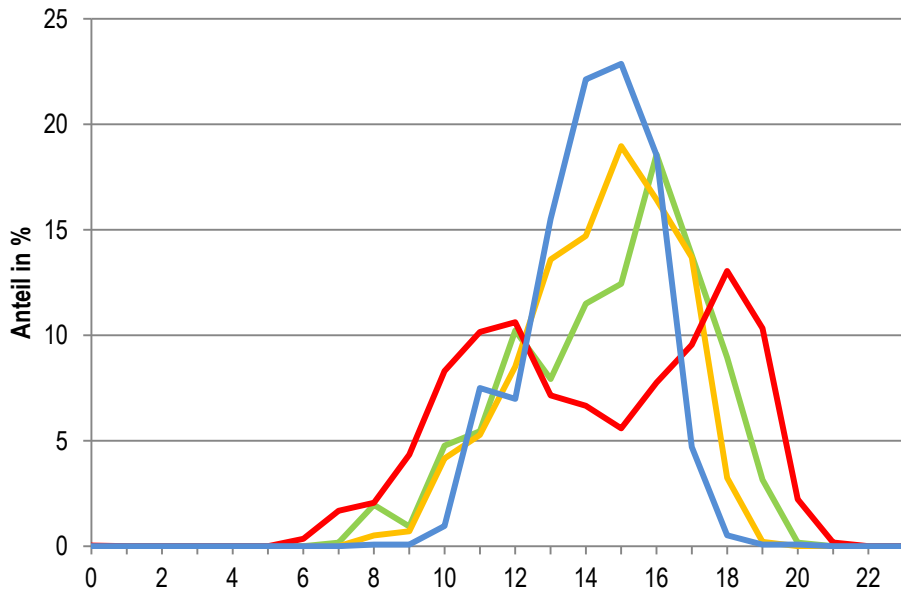
Nutzung (Anteil in %) außerhalb der FairPlay Zeiten

Zeitraum	Flowtrail	Funtrail
Mai bis August	8,4	11,6
März und Oktober	14,6	18,2
April und September	9,6	11,8
November bis Februar	100,0	100,0

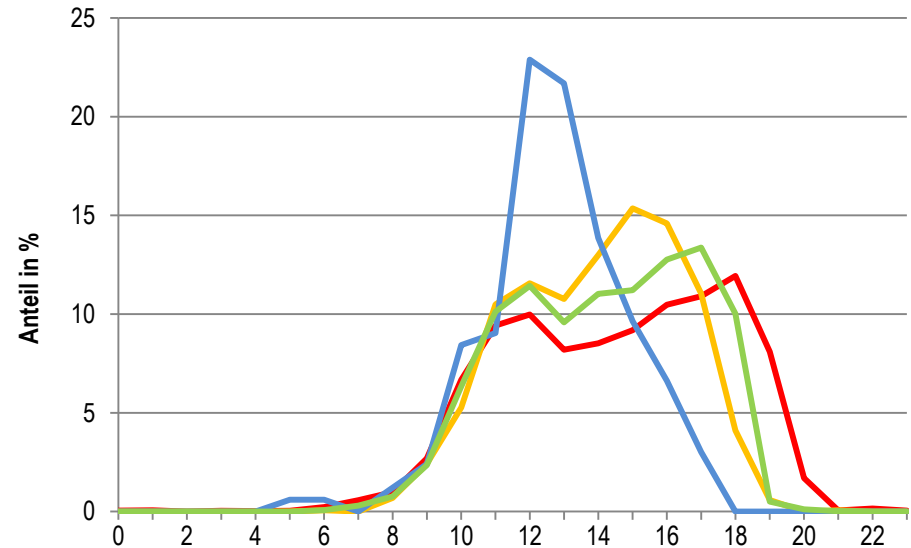
Unterschiede in den Nutzungsmustern im Trailpark Weidlingbach 2015/16 und 2016/17



2015/16



2016/17



- April, September
- März, Oktober
- Mai-August
- Nov-Feb

Zusammenfassung



- Mountainbiken findet in Weidlingbach ganzjährig statt, Schwerpunktmonate: März bis Oktober/November; Nutzungszeiten sind jahreszeitenabhängig
- Die meisten Mtb sind am Wochenende sowie am Freitag unterwegs; am Montag ist die Zahl der Nutzer am geringsten.
- Unter der Woche: höchste Nutzungsintensitäten am Nachmittag; am Wochenende: intensive Nutzung von 11:00-16:00
- Tageszeitliche Nutzungsmuster der einzelnen Wege unterscheiden sich relativ wenig voneinander; lediglich im Trailpark verschiebt sich, im Vergleich zu den anderen die Nutzung in den späteren Nachmittag
- V.a. in den ersten Monaten nach der Eröffnung des Trailparks wurden sehr hoher Nutzerzahlen registriert.
- Eröffnung des Trailparks Weidlingbach hat kaum Auswirkungen auf die Nutzungsintensitäten der anderen Wege (2015/16: 22.036 Mtb, 2016/17: 19.806 Mtb); am Trail Dombachgraben (in der Kernzone) nahmen die Nutzerzahlen ab.
- Funtrail intensiver genutzt als Flowtrail

Weidlingbach-Trail: Weiterer Forschungsbedarf



- räumliches Verhalten (inkl. Anfahrts- und Rückfahrtswege) der Mountainbiker
- Verhalten vor Ort (z. B.: Wie häufig fahren Mtb die Trails hintereinander ab?)
- Besuchshäufigkeit, Motivation, Zufriedenheit der Mountainbiker mit den Trails
- Auswirkungen der Entwicklung von E-Mountainbikes



Amberger, 2002



Amberger, 2015



Preisel, 2015